



# **Els resultats de la balança fiscal de Catalunya amb el sector públic central els anys 2015 i 2016**

**Gener 2020**





La balança fiscal de Catalunya amb el sector públic central s'obté a partir de la diferència que hi ha entre la despesa que el sector públic central realitza en aquest territori i el volum d'ingressos aportats per Catalunya per finançar el conjunt de la despesa pública central.

Quan en un territori els recursos aportats superen les despeses que s'hi destinen, el signe del saldo dels fluxos fiscals originats pel Govern central en aquest territori és negatiu, és a dir, hi ha una sortida neta de recursos fiscals (dèficit fiscal). En el cas contrari, quan les despeses rebudes superen els ingressos aportats, existeix un superàvit fiscal.

Els resultats de la balança fiscal de Catalunya amb el sector públic central dels anys 2015 i 2016 s'han elaborat seguint la metodologia i els criteris aprovats pel Grup de Treball per al càlcul de les balances fiscals, nomenat pel Govern el 30 de juliol de 2013, en compliment de la Llei 10/2012, de 25 de juliol, de publicació de les balances fiscals.

A continuació es presenten els resultats de la balança fiscal de Catalunya amb el sector públic central els anys 2015 i 2016. En primer lloc s'exposen els principals trets metodològics i, posteriorment, els resultats d'aquests dos anys i de la sèrie històrica que s'inicia el 1986, amb la qual cosa es disposa de 30 anys de càlcul de balança fiscal de Catalunya.



## **Metodologia**

El càlcul de les balances fiscals que es presenta segueix la metodologia aprovada pel Grup de Treball per al càlcul de les balances fiscals de Catalunya amb l'Administració central acordat pel govern el 30 de juliol de 2013. Aquests resultats han estat avalats per l'esmentat Grup de treball, tal com preveu la Llei 10/2012, de 25 de juliol, de publicació de les balances fiscals.

L'explicació detallada de la metodologia emprada en el càlcul de la balança fiscal de l'any 2012 es va publicar en la col·lecció de monografies numero 16 "Metodologia i càlcul de la balança fiscal de Catalunya amb el sector públic central l'any 2011", publicada l'any 2014. Addicionalment, el Grup de treball ha avalat la imputació a Catalunya dels nous programes que s'han creat des de llavors, o d'altres canvis com la creació de nous organismes executors.

Igual com en anys anteriors, les dades que es presenten s'han calculat seguint els dos grans enfocaments sobre les balances fiscals: el principi del flux monetari i el principi de la incidència càrrega-benefici.

La utilització d'un enfocament o altre depèn de l'objectiu de l'anàlisi que es vulgui fer: l'enfocament del flux monetari vol mesurar l'impacte econòmic generat per l'activitat del sector públic en un territori, mentre que l'enfocament de la incidència càrrega-benefici intenta calcular l'impacte de l'actuació del sector públic central sobre el benestar dels individus residents en un territori.

A grans trets, pel mètode del flux monetari, els ingressos s'imputen al territori on es localitza la capacitat econòmica sotmesa a gravamen i la despesa s'atribueix al territori on es realitza. Pel mètode de la incidència càrrega-benefici, els ingressos s'imputen al territori on resideixen les persones que finalment suporten la càrrega i l'assignació de la despesa es fa al territori on resideix el beneficiari.

Cal destacar que el mètode del flux monetari, en ser el que millor captura l'impacte d'estímul de la despesa pública sobre un territori, esdevé el més rellevant per a calibrar l'impacte econòmic de l'actuació del sector públic estatal a un territori concret.

El darrer aspecte metodològic a l'hora de computar els saldos fiscals dels territoris respecte a l'Administració central és l'impacte del dèficit o superàvit del sector públic central en la distribució territorial dels ingressos i les despeses.

Si no s'exclouen aquests impactes se'n poden extreure conclusions errònies, així per exemple, en cas de dèficit públic es podria donar el resultat que tots els territoris tinguessin



un saldo fiscal positiu i, a la inversa, en cas de superàvit, que tots els territoris tinguessin dèficit fiscal. Evidentment, uns resultats com aquests no permetrien analitzar els fluxos interterritorials que es produeixen entre territoris a través de l'acció del sector públic central.

Per aquest motiu, el càlcul de la balança fiscal es presenta en termes de pressupost equilibrat, considerant una igualtat entre els ingressos i les despeses del sector públic central.

Cal mencionar que les dades disponibles per al càlcul de la balança fiscal del 2015 i 2016 presenten en alguns casos menys detall que en anys anteriors a nivell de territorialització. La territorialització de la qual es disposava fins l'exercici 2014 comptava entre els codis de territorialització amb els conceptes *Varias Comunidades*, *Servicios Centrales* i *Extranjero* a més de cadascuna de les comunitats i *No Regionalizable*. Aquest detall d'informació es publicava en les dades de base per al càlcul del Sistema de Cuentas Públicas Territorializadas, és a dir, per al període 2011-2014. Anteriorment també teníem aquest nivell de detall en les dades que ens facilitava el ministeri d'Hisenda (amb alguna diferència en els noms dels codis, com ara *Sector Público Estatal* en comptes de *Servicios Centrales*). Per a les dades a partir del 2015, tanmateix, el detall de codis de territorialització que ens fa arribar el Ministeri és més limitat, només amb els conceptes *Catalunya*, *Resto de Comunidades* i *No Regionalizable*, que passa a englobar els conceptes, prèviament presents, de *Varias Comunidades*, *Servicios Centrales* i *Extranjero*. Aquesta disminució del detall dificulta, òbviament, la precisió de la territorialització de la despesa de l'estat i dels organismes en el càlcul de les balances fiscals a partir del 2015.

Per tal d'estimar l'import de la despesa no regionalitzada que s'ha d'imputar, i que correspondria als conceptes *Varias Comunidades* i *No regionalizable*, s'ha estimat el pes mitjà d'aquests conceptes entre 2012 i 2014 per a cada programa. Posteriorment s'ha aplicat aquest percentatge als programes executats tant per l'Administració general de l'Estat com pels organismes autònoms que en depenen.

Pel que fa a les despeses dels organismes autònoms, no es disposa del codi i nom de l'organisme executor, informació que sí que estava disponible en anys anteriors. Atès que l'indicador amb què s'imputa la despesa depèn de l'organisme que l'executa, s'ha assignat a cada programa els organismes executors que figuren als Pressupostos Generals de l'Estat i en el cas d'un programa on hi hagi més d'un organisme executor, s'ha distribuït l'import en funció del pes de cada organisme en cada programa concret al PGE de l'any corresponent.



## **Resultats**

El resultat del càlcul de la balança fiscal queda recollit principalment per dos percentatges: el d'ingressos que Catalunya aporta a l'Administració central i el de despesa que l'Administració central realitza a Catalunya.

Segons el flux monetari, els ingressos aportats per Catalunya els anys 2015 i 2016 representen el 18,9% i el 19,2% del total, percentatge que se situa 0,3 punts per sobre el 2014. Les despeses rebudes representen el 13,2% i el 13,5% respectivament, un pes similar al 13,3% de l'any 2014. Com a conseqüència, se'n deriva un diferencial de 5,7 punts percentuals dels ingressos per sobre de les despeses, fet que indica la persistència d'un dèficit fiscal.

Segons la incidència càrrega-benefici, els ingressos aportats per Catalunya el 2015 representen el 18,7% del total i el 2016 el 18,9%, pràcticament el mateix percentatge que el 2014, que se situava en un 18,7%. Les despeses rebudes representen el 14,7% l'any 2015 i el 14,6% el 2016, 0,2 punts menys que el 2014. Els diferencials entre ingressos i despeses són de 4 i 4,4 punts percentuals, que igual com el cas anterior, indiquen dèficit fiscal, per bé que inferior a l'obtingut en el flux monetari ja que les despeses imputades a Catalunya tenen un pes més elevat que en els càlculs del flux monetari.

Així doncs, en tots dos enfocaments es constata que els ingressos aportats tenen un pes similar al del PIB de Catalunya i les despeses un pes inferior a la població.

Si s'exclouen les operacions de la Seguretat Social, que per les seves característiques són despeses no discrecionals, els diferencials entre el pes dels ingressos aportats i les despeses rebudes s'incrementa substancialment. En efecte, en el cas del flux monetari, els ingressos, amb un 19%, continuen representant un pes similar al del PIB, i, en canvi, el pes percentual de les despeses se situa en un 8,1% el 2015 i el 8,6% el 2016, de manera que el diferencial dels ingressos respecte a les despeses és de 10,7 punts (i d'uns 7 punts en el cas de càrrega-benefici).

Quadre 1

**Resultats balança fiscal de Catalunya**

Any 2015

	Flux monetari			incidència càrrega-benefici		
	M€	%	Var. 15/14	M€	%	Var. 15/14
Ingressos	53.445	18,9%	5,9%	52.936	18,7%	6,0%
Estat+OA+Emp. Púb.	29.320	19,0%	10,0%	28.964	18,7%	9,8%
Seguretat Social	24.125	18,8%	1,4%	23.972	18,7%	1,8%
Despeses	39.065	13,2%	-0,8%	43.506	14,7%	-0,6%
Estat+OA+Emp. Púb.	9.732	8,1%	-1,5%	14.158	11,8%	-0,4%
Seguretat Social	29.333	16,7%	-0,6%	29.348	16,7%	-0,7%

Any 2016

	Flux monetari			incidència càrrega-benefici		
	M€	%	Var. 16/15	M€	%	Var. 16/15
Ingressos	52.372	19,2%	-2,0%	51.548	18,9%	-2,6%
Estat+OA+Emp. Púb.	27.216	19,2%	-7,2%	26.729	18,9%	-7,7%
Seguretat Social	25.156	19,1%	4,3%	24.819	18,7%	3,5%
Despeses	39.883	13,5%	2,1%	43.567	14,6%	0,1%
Estat+OA+Emp. Púb.	10.069	8,6%	3,5%	13.752	11,7%	-2,9%
Seguretat Social	29.814	16,7%	1,6%	29.815	16,7%	1,6%

Es pot afirmar, doncs, que quan s'analitzen les despeses discrecionals, és a dir, les que tenen més marge de decisió, la diferència entre els ingressos aportats i les despeses rebudes s'incrementa notablement.

A continuació, els quadres 2, 3, 4 i 5 mostren el detall dels principals conceptes d'ingressos i de despeses de l'Administració pública central que s'imputen a Catalunya els anys 2015 i 2016, tant pel que fa a l'enfocament del flux monetari com al de la incidència càrrega-benefici.

El quadre 2 presenta el detall dels ingressos aportats per Catalunya al sector públic central segons el flux monetari. L'any 2015 els ingressos aportats per Catalunya van ser de 53.445 milions d'euros, un 18,9% del total, mentre que l'any 2016 l'import és lleugerament inferior, 52.372 milions d'euros, però representa un percentatge sobre el total més alt que l'any anterior, amb un 19,2% del total.

Si es distingeixen els ingressos segons el tipus d'organisme aportador s'observa que el pes dels ingressos dels organismes autònoms, que ronda el 15,5%, és inferior al del total d'ingressos al sector públic central. El pes dels ingressos aportats per les empreses, per contra, és d'un 22% aproximadament, i per tant se situa uns 3 punts per sobre el pes del total d'ingressos. En el cas de la Seguretat Social, el pes de l'aportació és molt similar al dels ingressos totals, al voltant del 19%.

Quadre 2

**La balança fiscal de Catalunya amb el sector públic central**

2016.

Flux monetari

Milions d'euros

	2014		2015		2016		Var. 16/15	Var. 15/14
	Catalunya	% Cat. / total	Catalunya	% Cat. / total	Catalunya	% Cat. / total		
<b>Total ingressos</b>	<b>50.447</b>	<b>18,9</b>	<b>53.445</b>	<b>18,9</b>	<b>52.372</b>	<b>19,2</b>	<b>-2,0</b>	<b>5,9</b>
<b>Ingressos Estat</b>	<b>25.330</b>	<b>19,0</b>	<b>27.985</b>	<b>18,9</b>	<b>25.869</b>	<b>19,2</b>	<b>-7,6</b>	<b>10,5</b>
IRPF	9.094	21,7	8.417	21,7	7.848	21,9	-6,8	-7,4
I. Societats	4.032	19,9	4.651	20,2	4.537	20,2	-2,5	15,4
IVA	5.807	19,6	6.727	19,8	6.492	20,1	-3,5	15,8
Impostos especials	1.201	18,7	1.389	18,8	1.490	19,0	7,3	15,7
Resta	5.195	14,6	6.800	15,2	5.501	15,2	-19,1	30,9
<b>Ingressos OA i ens públics</b>	<b>367</b>	<b>15,4</b>	<b>370</b>	<b>15,6</b>	<b>314</b>	<b>15,3</b>	<b>-15,1</b>	<b>0,6</b>
<b>Ingressos empreses públiques*</b>	<b>965</b>	<b>22,7</b>	<b>966</b>	<b>21,9</b>	<b>1.034</b>	<b>22,0</b>	<b>7,0</b>	<b>0,1</b>
<b>Ingressos SS**</b>	<b>23.785</b>	<b>18,9</b>	<b>24.125</b>	<b>18,8</b>	<b>25.156</b>	<b>19,1</b>	<b>4,3</b>	<b>1,4</b>
Ingressos per cotitzacions	23.171	19,0	23.585	19,0	24.656	19,2	4,5	1,8
Altres	614	13,7	540	13,5	500	14,3	-7,4	-12,2

\* Ingressos d'explotació AENA (estimació) + Ports de l'Estat

\*\* Inclou les classes passives i els organismes autònoms de les mútues de funcionaris, SEPE i FOGASA

El total d'ingressos aportats el 2015 té un creixement del 5,9% en relació al 2014 i cau un 2% entre 2015 i 2016. Del conjunt d'ingressos aportats al sector públic central, les cotitzacions a la Seguretat Social i altres recursos a la SS són els que, en termes absoluts, tenen un import més elevat, de 24.125 milions d'euros el 2015, amb un 45,1% del total d'ingressos aportats al sector públic central, i 25.156 milions d'euros el 2016, que representa un 48% del total. Entre 2015 i 2016 s'observa un creixement dels ingressos per cotitzacions a la Seguretat Social del 4,5%. La segona partida d'ingressos en ordre de rellevància són els ingressos procedents de l'IRPF, l'IVA, l'impost de societats i els impostos especials, amb un pes conjunt del 39,5% del total d'ingressos. Entre el 2014 i 2015 els ingressos de l'IRPF cauen un 7,4% com a conseqüència de la reforma fiscal aplicada per l'Estat, mentre que el



ingressos de l'impost sobre societats, IVA i impostos especials experimenten creixements importants. Entre 2015 i 2016 a banda dels ingressos de l'IRPF també cauen l'IVA i l'impost sobre societats, mentre que els ingressos per impostos especials creixen un 7,3%.

Els ingressos aportats pels organismes autònoms i a les empreses públiques resulten poc rellevants en termes quantitius, al voltant del 2,6% del total d'ingressos el 2015 i el 2016, ja que són ens que es financen bàsicament amb transferències de l'Estat, que no es computen perquè els ingressos s'analitzen en termes consolidats, és a dir, descomptant les transferències entre les administracions públiques centrals.

El quadre 3 mostra el mateix detall dels ingressos del sector públic central a Catalunya imputats segons la incidència càrrega-benefici. Tal com es pot veure, no es produeixen gaires diferències respecte a les imputacions segons el flux monetari<sup>1</sup>.

Quadre 3

**La balança fiscal de Catalunya amb el sector públic central**

Detall del resultat de la imputació territorial dels ingressos els anys 2015 i 2016.

Càrrega-benefici

Milions d'euros

	2014		2015		2016		Var. 16/15	Var. 15/14
	Catalunya	% Cat. / total	Catalunya	% Cat. / total	Catalunya	% Cat. / total		
<b>Total ingressos</b>	<b>49.931</b>	<b>18,7</b>	<b>52.936</b>	<b>18,7</b>	<b>51.548</b>	<b>18,9</b>	<b>-2,6</b>	<b>6,0</b>
<b>Ingressos Estat</b>	<b>25.052</b>	<b>18,8</b>	<b>27.629</b>	<b>18,7</b>	<b>25.382</b>	<b>18,8</b>	<b>-8,1</b>	<b>10,3</b>
IRPF	9.094	21,7	8.417	21,7	7.848	21,9	-6,8	-7,4
I. Societats	4.015	19,9	4.639	20,1	4.526	20,1	-2,4	15,5
IVA	5.807	19,6	6.727	19,8	6.492	20,1	-3,5	15,8
Impostos especials	1.201	18,7	1.389	18,8	1.490	19,0	7,3	15,7
Resta	4.934	13,9	6.456	14,4	5.025	13,8	-22,2	30,8
<b>Ingressos OA i ens públics</b>	<b>367</b>	<b>15,4</b>	<b>370</b>	<b>15,6</b>	<b>314</b>	<b>15,3</b>	<b>-15,1</b>	<b>0,6</b>
<b>Ingressos empreses públiques*</b>	<b>965</b>	<b>22,7</b>	<b>966</b>	<b>21,9</b>	<b>1.034</b>	<b>22,0</b>	<b>7,0</b>	<b>0,1</b>
<b>Ingressos SS**</b>	<b>23.547</b>	<b>18,7</b>	<b>23.972</b>	<b>18,7</b>	<b>24.819</b>	<b>18,8</b>	<b>3,5</b>	<b>1,8</b>
Ingressos per cotitzacions	22.697	18,7	23.214	18,7	24.148	18,8	4,0	2,3
Altres	850	18,9	759	19,0	671	19,1	-11,6	-10,7

\* Ingressos d'explotació AENA + Ports de l'Estat

\*\* Inclou les classes passives i els organismes autònoms de les mútues de funcionaris, SEPE i FOGASA

D'acord amb el quadre 4, les despeses del sector públic central rebudes a Catalunya segons el flux monetari l'any 2015 sumen 39.065 milions d'euros, xifra que representa un pes del

<sup>1</sup> Això es deu al fet que, quan no es produeix translació fiscal, els índex d'imputació són els mateixos.



13,2% respecte del total i són un 0,8% inferiors a l'any 2014. L'any 2016 les despeses creixen un 2,1% fins als 39.883 milions d'euros.

Quadre 4

**La balança fiscal de Catalunya amb el sector públic central**

Detall del resultat de la imputació territorial de les despeses els anys 2015 i 2016.

Flux monetari

Milions d'euros

	2015		2016		Var. 16/15	Var. 15/14
	Catalunya	% Cat. / total	Catalunya	% Cat. / total		
<b>Total despeses</b>	<b>39.065</b>	<b>13,2</b>	<b>39.883</b>	<b>13,5</b>	<b>2,1</b>	<b>-0,8</b>
<b>Despeses Estat</b>	<b>8.581</b>	<b>8,7</b>	<b>8.770</b>	<b>8,9</b>	<b>2,2</b>	<b>-1,0</b>
Finançament autonòmic	466	2,7	801	4,6	72,0	-7,3
Finançament local	2.984	18,8	3.089	18,9	3,5	2,0
Infraestructures de transport	136	5,6	234	10,2	71,7	-23,8
Subvencions al transport	343	25,8	340	25,3	-1,0	-38,5
Defensa	103	1,3	83	1,2	-19,9	28,3
Seguretat i protecció civil	280	3,9	265	3,7	-5,4	2,7
Interessos deute	3.009	9,5	2.935	9,2	-2,5	-2,3
Resta	1.258	7,9	1.023	6,6	-18,7	18,0
<b>Despeses OOA i ens públics</b>	<b>624</b>	<b>3,7</b>	<b>975</b>	<b>5,8</b>	<b>56,4</b>	<b>-24,0</b>
<b>Inversió EEPP</b>	<b>528</b>	<b>11,9</b>	<b>323</b>	<b>13,1</b>	<b>-38,8</b>	<b>34,6</b>
ADIF	251	11,8	155	11,3	-38,4	89,3
Enaire (abans Aena)	15	5,3	27	8,5	73,3	-76,2
Puertos del Estado	58	11,9	38	11,3	-34,7	6,8
SEITSA	120	14,5	81	32,5	-32,7	89,4
Altres	83	11,9	23	19,8	-72,4	7,3
<b>Despeses SS*</b>	<b>29.333</b>	<b>16,7</b>	<b>29.814</b>	<b>16,7</b>	<b>1,6</b>	<b>-0,6</b>
Prestacions**	28.643	16,9	29.124	16,9	1,7	-0,5
EGSS i entitats gestores	23.814	18,3	24.621	18,3	3,4	3,1
Servei Públic d'Ocupació	3.300	13,4	3.033	13,3	-8,1	-17,1
Resta capítol 4	1.529	10,2	1.470	9,5	-3,8	-9,1
Altres	690	11,9	690	12,0	0,0	-5,2

\* Inclou les classes passives i els organismes autònoms de les mútues de funcionaris, SEPE i FOGASA

\*\* Inclou el capítol 4 de l'INSS i les entitats gestores, de les mútues d'AT i MP, del SEPE i del FOGASA. També s'inclou tot el programa de prestacions econòmiques del mutualisme administratiu de les mútues de funcionaris i tota la despesa de classes passives.



Les despeses que l'Estat destina a Catalunya segons el mètode del flux monetari representen un 13,2% del total l'any 2015 i un 13,5% l'any 2016. El creixement de les despeses a Catalunya es produeix tant en termes relatius com en valor absolut. Si s'analitza l'origen d'aquestes despeses s'observa que l'Administració general de l'Estat destina a Catalunya un 8,7% de la despesa l'any 2015 i un 8,9% l'any 2016. La despesa més rellevant dins aquest epígraf és el finançament local, amb un import proper als 3.089 milions d'euros el 2016, un 3,5% superior al 2015. El pes de Catalunya en la despesa de finançament local és d'un 18,9%, percentatge similar al PIB de Catalunya. La segona partida en valor absolut són els interessos del deute, que han disminuït un 2,5% i se situen en 2.935 milions d'euros el 2016. Les despeses derivades del finançament autonòmic a Catalunya són molt fluctuants any a any; així l'any 2015 eren de 466 milions d'euros i representaven un 2,7% del total, mentre que el 2016 sumen 801 milions d'euros i tenen un pes del 4,6% sobre el total. Aquestes despeses tenen un pes tan baix a Catalunya pel fet que la Generalitat fa una aportació explícita al finançament dels serveis públics fonamentals de la resta de CA a través del Fons de garantia, aportació que està descomptada de l'import global del finançament autonòmic de Catalunya. Cal recordar que una part important dels recursos del model de finançament correspon a la cessió parcial de l'IRPF, l'IVA i els impostos especials, imports que no s'inclouen en la balança fiscal perquè són impostos que s'ingressen a la hisenda de la Generalitat i no passen pel pressupost de despeses de l'Estat. Per tant, si s'exclouen les despeses de l'Estat en concepte de finançament autonòmic i local i la imputació dels interessos, les despeses directes que realitza l'Estat a Catalunya són molt poc rellevants, fet que es deu, d'una banda al nivell de competències de la Generalitat i de l'altra a la poca presència del sector públic estatal a Catalunya.

Les despeses dels organismes autònoms i la inversió de les despeses a Catalunya tenen molt poc pes sobre el total de despesa imputada a Catalunya. Conjuntament representen al voltant del 3% del total de despesa a Catalunya i solen presentar variacions significatives d'un any a l'altre. La inversió de les empreses presenta un augment del 34,6% entre 2014 i 2015 i cau un 38,8% el 2016. Per contra, el pes de la despesa a Catalunya per part de les empreses augmenta d'un 9% el 2014 a un 11,9% el 2015 i un 13,1% el 2016.

Per altra part, les despeses de la Seguretat Social representen un 16,7% del total, sense variacions rellevants respecte els anys anteriors. Cal fer notar que aquestes últimes corresponen bàsicament a pensions i altres prestacions econòmiques, que no tenen un caràcter discrecional, és a dir, es reben en funció d'on resideixen els beneficiaris de les prestacions. Pel que fa a la despesa dels organismes autònoms, caldria destacar el poc pes que té la despesa a Catalunya sobre el total, un 3,7% el 2015 i un 5,8% el 2016.

El quadre 5 mostra la imputació de les despeses segons la incidència càrrega-benefici. En conjunt, les despeses a Catalunya representen un 14,7% i 14,6% del total, el 2015 i 2016, respectivament. Les que provenen de l'Estat tenen un pes més baix, de l'11,8%, uns tres



punts percentuals per sota del pes de les despeses totals. Respecte les dades comentades sobre els resultats del flux monetari, les diferències més rellevants es produeixen en la imputació de despeses com ara al defensa, la seguretat i altres despeses centralitzades que en el cas del flux monetari s'imputen les despeses efectivament realitzades a Catalunya i en la metodologia del principi càrrega-benefici s'imputen segons la població, perquè s'interpreta que beneficien a tota la població per un igual. Les inversions de les empreses públiques també presenten diferències, ja que el principi del beneficiari suposa imputar a Catalunya inversions que no s'han produït efectivament a Catalunya i per tant, el pes de la inversió a Catalunya segons la càrrega benefici és superior que en el cas del flux monetari. El mateix passa en el cas dels organismes autònoms, on el pes de les despeses a Catalunya se situa en un 10,7%, un percentatge significativament superior al 5,8% del flux monetari.

Quadre 5

**La balança fiscal de Catalunya amb el sector públic central**

Detall del resultat de la imputació territorial de les despeses els anys 2015 i 2016

Càrrega-benefici

Milions d'euros

	2015		2016		Var. 16/15	Var. 15/14
	Catalunya	% Cat. / total	Catalunya	% Cat. / total		
<b>Total despeses</b>	<b>43.506</b>	<b>14,7</b>	<b>43.567</b>	<b>14,6</b>	<b>0,1</b>	<b>-0,6</b>
<b>Despeses Estat</b>	<b>11.718</b>	<b>11,8</b>	<b>11.577</b>	<b>11,8</b>	<b>-1,2</b>	<b>-1,2</b>
Finançament autonòmic	466	2,7	801	4,6	72,0	-7,3
Finançament local	2.984	18,8	3.089	18,9	3,5	2,0
Infraestructures de transport	279	11,5	310	13,5	10,9	-7,3
Subvencions al transport	266	20,0	259	19,3	-2,6	-52,3
Defensa	1.233	16,1	1.079	16,2	-12,5	5,0
Seguretat i protecció civil	403	5,6	172	2,4	-57,4	0,4
Interessos deute	3.819	12,0	3.836	12,0	0,4	-1,1
Resta	2.268	14,3	2.031	13,1	-10,5	6,0
<b>Despeses OOAA i ens públics</b>	<b>1.791</b>	<b>10,7</b>	<b>1.801</b>	<b>10,7</b>	<b>0,6</b>	<b>1,9</b>
<b>Inversió EEPP</b>	<b>649</b>	<b>14,6</b>	<b>374</b>	<b>15,7</b>	<b>-42,4</b>	<b>8,2</b>
ADIF	313	14,7	199	14,5	-36,4	9,4
Enaire (abans Aena)	19	6,6	29	9,4	52,2	-70,5
Puertos del Estado	62	12,7	41	12,2	-33,8	11,7
SEITTSA	122	14,6	77	30,9	-36,8	84,6
Altres	133	19,0	27	23,6	-79,4	4,4
<b>Despeses SS*</b>	<b>29.348</b>	<b>16,7</b>	<b>29.815</b>	<b>16,7</b>	<b>1,6</b>	<b>-0,7</b>
Prestacions**	28.644	16,9	29.124	16,9	1,7	-0,7
EGSS i entitats gestores	23.814	18,3	24.621	18,3	3,4	3,1
Servei Públic d'Ocupació	3.300	13,4	3.033	13,3	-8,1	-18,3
Resta capítol 4	1.530	10,2	1.470	9,5	-3,9	-9,0
Altres	704	12,2	691	12,0	-1,9	-4,0

\* Inclou les classes passives i els organismes autònoms de les mútues de funcionaris, SEPE i FOGASA

\*\* Inclou el capítol 4 de l'INSS i les entitats gestores, de les mútues d'AT i MP, del SEPE i del FOGASA. També s'inclou tot el programa de prestacions econòmiques del mutualisme administratiu de les mútues de funcionaris i tota la despesa de classes passives.

A l'hora de computar els saldos fiscals dels territoris respecte a l'administració central, un dels aspectes a considerar és l'impacte del dèficit o superàvit dels sector públic central en la distribució territorial dels ingressos i les despeses. Per poder interpretar millor els resultats

dels saldos fiscals dels diferents territoris és important descomptar l'efecte de l'existència dels possibles dèficits o superàvits dels comptes públics. Si no s'exclouen aquests impactes se'n poden extreure conclusions errònies, així per exemple, en cas de dèficit públic es podria donar el resultat que tots els territoris tinguessin un saldo fiscal positiu, i a la inversa, en cas de superàvit, que tots els territoris tinguessin dèficit fiscal. Evidentment, uns resultats com aquests no permetrien analitzar els fluxos interterritorials que es produeixen entre territoris a través de l'acció del sector públic central. Per aquest motiu, els resultats de la balança fiscal es presenten en termes de pressupost equilibrat, considerant una igualtat entre els ingressos i les despeses del sector públic central.

En el quadre 6 es mostra l'import del dèficit pressupostari del sector públic central pels anys 2015 i 2016. Cal fer notar que aquesta xifra de dèficit correspon a la diferència entre els ingressos i despeses considerades en l'anàlisi de la balança fiscal i, per tant, no equival al dèficit públic d'aquest any.

Quadre 6

**Dèficit de les operacions considerades**

Anys 2014, 2015 i 2016

M€

	2014	2015	2016
Ingressos	266.345	282.753	273.329
Despeses	295.394	295.570	295.832
Dèficit públic	-29.048	-12.817	-22.503

A l'hora d'equilibrar els saldos pressupostaris per tal de computar monetàriament la balança fiscal es pot optar per dos ajustos. D'una banda, per la via de les despeses, és a dir, rebaixant les despeses al mateix nivell que els ingressos, i, de l'altra, per la via dels ingressos, és a dir, incrementant els ingressos fins al mateix import que les despeses. Així, per al 2016 l'ajust via despeses suposaria reduir-les fins a 273.329 milions d'euros, i l'ajust via ingrés suposaria augmentar-los fins a 295.832 milions d'euros.

L'ajust de les despeses al mateix nivell que els ingressos simula que l'administració central corregeix aquest dèficit reduint les despeses i, per tant, la imputació a Catalunya d'aquest ajust es fa reduint les despeses segons el pes que representen en el total estatal. Aquesta hipòtesi té coherència amb el fet d'imputar les despeses d'interessos en funció del pes de les despeses que l'Estat destina a Catalunya ja que, de fet, aquests interessos són la càrrega del deute derivada dels successius dèficits públics.

L'ajust via ingressos al mateix nivell que les despeses representa que l'Administració central corregeixi aquest dèficit augmentant els impostos i, per tant, la imputació a Catalunya es fa incrementant proporcionalment els ingressos segons el pes que representen en el total estatal. Aquesta interpretació és coherent amb el fet de suposar que en situacions de dèficit públic, que es tradueixen en endeutament, es necessiten uns recursos extraordinaris que s'hauran de finançar en períodes posteriors mitjançant ingressos impositius. A la inversa, una situació de superàvit públic comportaria una futura reducció d'impostos.

El quadre 7 presenta les dades del dèficit fiscal de Catalunya els anys 2015 i 2016 amb equilibri pressupostari, ajustant per la banda de les despeses.

Quadre 7

### Resultats balança fiscal de Catalunya

Pressupost equilibrat: hipòtesi ajust despeses

	2014		2015		2016	
	M€	% s/PIB	M€	% s/PIB	M€	% s/PIB
Flux monetari	-14.941	-7,6	-16.074	-7,8	-15.523	-7,3
Incidència càrrega-benefici	-10.450	-5,3	-11.317	-5,5	-11.267	-5,3

Els resultats de la balança fiscal quan s'equilibren les despeses mostren que el dèficit fiscal l'any 2016 segons el mètode del flux monetari és de 15.523 milions d'euros, un 7,3% del PIB. Per altra banda, segons el principi de la incidència càrrega-benefici, el dèficit fiscal en aquest mateix any és de 11.267 milions d'euros el 2016, un 5,3% del PIB.

El quadre 8 presenta les dades del dèficit fiscal equilibrant els ingressos, que és la hipòtesi d'ajust que es considera més plausible. En aquest cas, el dèficit fiscal de Catalunya l'any 2016 segons el flux monetari és de 16.801 milions d'euros, xifra que suposa un 7,9% del PIB. El dèficit fiscal de Catalunya segons la incidència càrrega-benefici és d'12.225 milions d'euros, xifra que suposa un 5,7% del PIB.

Quadre 8

### Resultats balança fiscal de Catalunya

Pressupost equilibrat: hipòtesi ajust ingressos

	2014		2015		2016	
	M€	% s/PIB	M€	% s/PIB	M€	% s/PIB
Flux monetari	-16.570	-8,4	-16.803	-8,2	-16.801	-7,9
Incidència càrrega-benefici	-11.590	-5,9	-11.830	-5,8	-12.225	-5,7

## La balança fiscal de Catalunya amb el sector públic central l'any 2016 i la seva evolució des del 1986

S'explica en primer lloc els resultats globals de l'any 2016 i la sèrie de dades des del 1986 en el cas del flux monetari i des de 2001 en el de la incidència càrrega-benefici.

Segons la metodologia del flux monetari, el resultat de la balança fiscal de Catalunya amb el sector públic central el 2016 és de 16.801 milions d'euros, un 7,9% del PIB català. Aquest càlcul s'ha fet equilibrant els ingressos perquè s'interpreta que és la hipòtesi més plausible.

El dèficit fiscal de Catalunya amb el sector públic central del 2016 és el resultat d'una aportació d'ingressos del 19,2% del total i d'unes despeses rebudes del 13,5%. Catalunya contribueix amb una proporció semblant al seu pes en el PIB estatal, en canvi rep una fracció de despesa que no arriba al pes de la població sobre el conjunt de l'Estat.

Aquest resultat procedeix bàsicament de l'actuació de l'Estat, organismes autònoms i empreses, en la qual les despeses tenen un grau de discrecionalitat més elevat que les de la Seguretat Social. Si s'exclouen els ingressos i despeses de la Seguretat Social, la diferència s'agreuja ja que els ingressos aportats són d'un 19,2% i les despeses rebudes d'un 8,6%, una diferència de 10,6 punts percentuals.

### Quadre 9

#### Resultats balança fiscal de Catalunya amb el sector públic central

Flux monetari

Pressupost equilibrat: hipòtesi ajust ingressos

Milions €

	2014	2015	2016
Ingressos aportats per Catalunya	55.949	55.868	56.684
% Catalunya/total	18,9%	18,9%	19,2%
Despeses rebudes a Catalunya	39.379	39.065	39.883
% Catalunya/total	13,3%	13,2%	13,5%
<b>Saldo</b>	<b>-16.570</b>	<b>-16.803</b>	<b>-16.801</b>
<b>% s/PIB</b>	<b>-8,4</b>	<b>-8,2</b>	<b>-7,9</b>



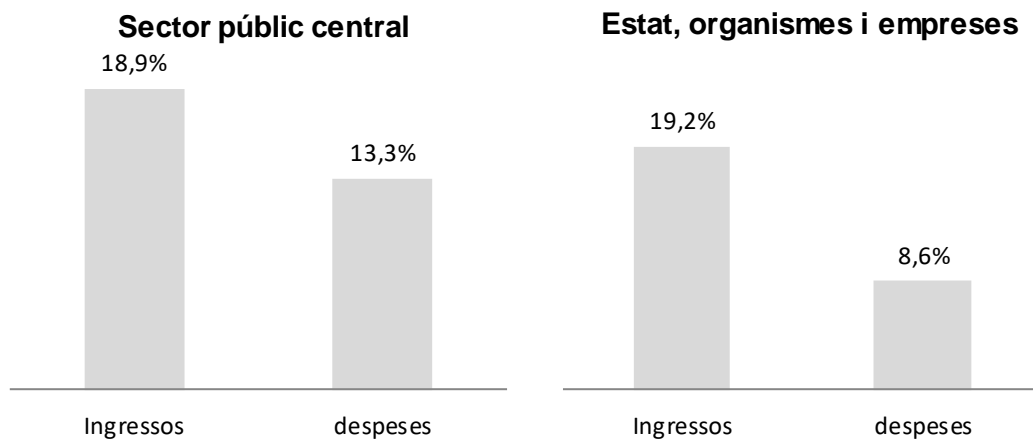


Gràfic 1

### **Pes dels ingressos i les despeses de Catalunya en el total**

Any 2016. Flux monetari

% Catalunya sobre total



El quadre 10 mostra que aquesta desproporció entre el pes específic dels ingressos aportats i el de les despeses destinades a Catalunya es manté invariable històricament, independentment de quin sigui el dèficit o superàvit pressupostari del Govern central, fet que explica el saldo fiscal territorial negatiu de Catalunya.

Catalunya ha estat aportant de mitjana entre els anys 1986 i 2016 al voltant del 19,4% dels ingressos de l'Administració central i l'Administració de la Seguretat Social. Del pressupost d'aquestes administracions, a Catalunya s'han rebut de mitjana el 14% de totes les despeses.

Si s'exclouen les partides, tant d'ingressos com de despeses, que pertanyen a la Seguretat Social (que per les seves característiques són no discrecionals), l'Administració general de l'Estat i els ens que en depenen han obtingut de Catalunya una mitjana d'un 19,6% del total dels seus ingressos en els darrers 31 anys i hi han destinat només el 10,7% de les despeses.

A l'hora d'analitzar la sèrie cal tenir en compte alguns aspectes tècnics. S'ha de tenir en compte que els diferents estudis de la balança fiscal elaborats des de Catalunya han anat incorporant al llarg del temps alguns canvis metodològics, com per exemple, la inclusió de les inversions de les empreses públiques, la imputació de les despeses en interessos o la incorporació dels ingressos patrimonials.



Quadre 10

**Evolució del dèficit fiscal de Catalunya amb el sector públic central**

Flux monetari

% Catalunya en el total

	% ing. Cat (total)	% ing. Cat (total sense SS)	% ing. Cat (SS)	% desp. Cat (total)	% desp. Cat (total sense SS)	% desp. Cat (SS)
1986	18,9	19,1	18,6	14,2	10,3	18,2
1987	19,0	19,1	18,8	14,2	10,6	18,0
1988	19,0	19,1	19,0	14,0	10,6	17,8
1989	19,1	19,3	18,9	13,9	10,8	17,3
1990	19,2	19,4	18,9	13,8	10,6	17,2
1991	19,3	19,6	18,8	14,0	10,4	17,6
1992	19,4	19,8	18,8	14,1	10,8	17,4
1993	19,3	19,8	18,7	13,7	10,4	17,2
1994	19,3	19,8	18,7	14,0	10,2	17,6
1995	19,8	20,1	19,1	14,8	13,0	17,3
1996	19,9	20,4	19,0	14,7	12,9	17,2
1997	20,0	20,8	18,8	15,0	13,4	17,2
1998	19,6	19,9	19,1	15,0	13,6	17,0
1999	19,7	19,9	19,4	14,3	12,5	16,7
2000	19,7	19,9	19,5	14,4	12,6	16,7
2001	19,7	19,8	19,5	14,6	13,0	16,9
2002	19,8	20,0	19,7	13,0	9,7	17,2
2003	19,7	19,9	19,5	13,4	10,3	17,3
2004	19,6	19,7	19,4	13,3	9,8	17,5
2005	19,7	19,9	19,4	13,4	9,8	17,5
2006	19,6	19,8	19,3	13,7	10,5	17,3
2007	19,5	19,7	19,3	13,5	10,3	17,3
2008	19,3	19,4	19,3	13,5	10,5	17,3
2009	19,3	19,3	19,2	14,1	11,4	17,1
2010	19,4	19,6	19,1	14,5	12,1	16,8
2011	19,2	19,5	19,0	14,0	9,4	16,9
2012	18,4	17,8	19,0	14,0	9,8	16,8
2013	19,0	19,0	19,0	13,7	9,2	16,7
2014	18,9	19,0	18,9	13,3	8,3	16,8
2015	18,9	19,0	18,8	13,2	8,1	16,7
2016	19,2	19,2	19,1	13,5	8,6	16,7
Mitjana	19,4	19,6	19,1	14,0	10,7	17,2
Desviació estàndar	0,4	0,5	0,3	0,5	1,5	0,4

Nota: Entre el 1986 i el 1994 la sanitat estava gestionada per la Seguretat Social. A partir del 1995 s'inclou com a despesa de l'Administració central perquè passa a finançar-se bàsicament a través d'impostos. A partir de l'any 2002 i de l'any 2010, s'introdueixen alguns canvis metodològics en el càlcul de la balança fiscal de Catalunya amb el sector públic central.



A continuació es presenta l'evolució de la quantificació dels saldos fiscals de Catalunya amb el sector públic central, des del 1986 pel flux monetari i, des del 2002, segons la incidència càrrega- benefici.

La sèrie correspon a la del pressupost equilibrat ajustant els ingressos, és a dir, en cas de dèficit s'han imputat més ingressos i, en cas de superàvit, se n'han imputat menys. D'aquesta manera s'anul·la l'efecte de la variabilitat en la situació financera del sector públic central i permet la comparació entre els anys.

De mitjana en tot el període, el dèficit fiscal de Catalunya en el flux monetari se situa en un 8,0% del PIB i mostra poques divergències entre els anys, ja que la desviació estàndard d'aquesta sèrie és només de 0,8 punts.

Segons la incidència càrrega-benefici, la sèrie s'inicia el 2002 i en resulta un dèficit fiscal de mitjana del 5,9% del PIB en quinze anys. Igual que en el cas anterior, hi ha poques divergències entre els anys. La desviació estàndard és de 0,6 punts.

Quadre 11

**Evolució del dèficit fiscal de Catalunya amb el sector públic central**

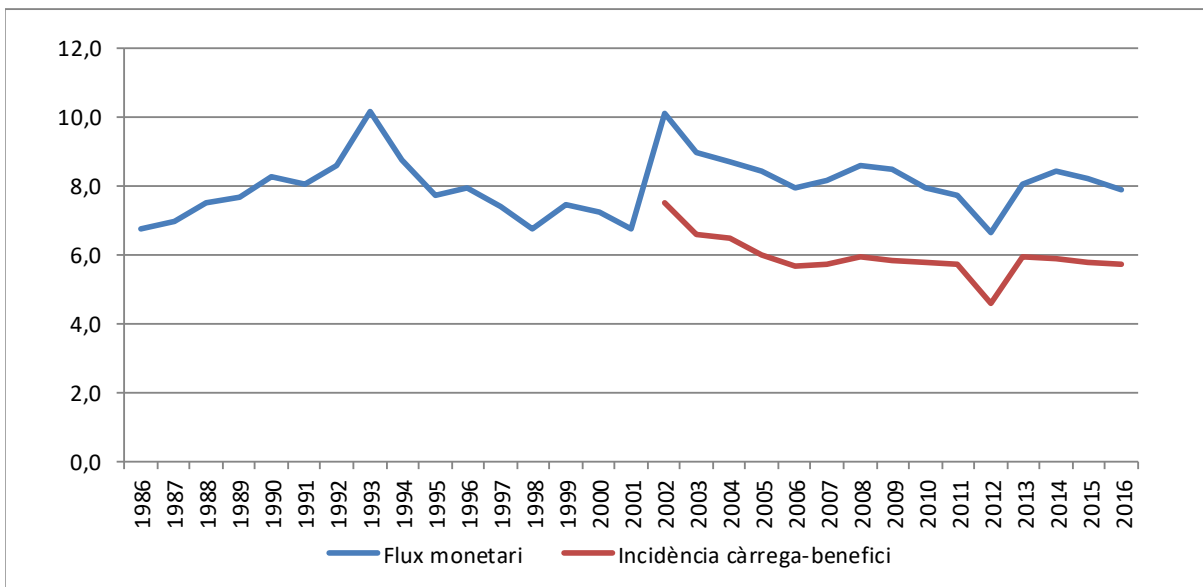
Milions €

	Flux monetari <sup>1</sup>	% PIB Catalunya <sup>2</sup>	Incidència càrrega-benefici <sup>1</sup>	% PIB Catalunya <sup>2</sup>
1986	-2.465	-6,8		
1987	-2.868	-7,0		
1988	-3.466	-7,5		
1989	-4.056	-7,7		
1990	-4.867	-8,3		
1991	-5.174	-8,0		
1992	-5.988	-8,6		
1993	-7.263	-10,1		
1994	-6.732	-8,8		
1995	-6.416	-7,7		
1996	-7.088	-7,9		
1997	-7.018	-7,4		
1998	-6.813	-6,8		
1999	-8.124	-7,5		
2000	-8.532	-7,2		
2001	-8.565	-6,7		
2002	-13.696	-10,1	-10.225	-7,5
2003	-13.036	-8,9	-9.576	-6,6
2004	-13.595	-8,7	-10.101	-6,4
2005	-14.186	-8,4	-10.119	-6,0
2006	-14.493	-7,9	-10.320	-5,7
2007	-15.913	-8,1	-11.136	-5,7
2008	-17.200	-8,6	-11.860	-5,9
2009	-16.409	-8,5	-11.261	-5,8
2010	-15.409	-7,9	-11.162	-5,7
2011	-15.006	-7,7	-11.087	-5,7
2012	-12.929	-6,6	-8.928	-4,6
2013	-15.493	-8,0	-11.477	-5,9
2014	-16.570	-8,4	-11.590	-5,9
2015	-16.803	-8,2	-11.830	-5,8
2016	-16.801	-7,9	-12.225	-5,7
Mitjana		-8,0		-5,9
Desviació estàndar		0,8		0,6



En el gràfic 2 es visualitzen aquestes dues sèries de dades, que permeten veure que el dèficit fiscal, segons el flux monetari, es situa sempre en un interval entre el 6,5% i el 10% del PIB. Les diferències entre els resultats del dèficit fiscal amb un i altre enfocament oscil·len al voltant de 2 punts de PIB.

Gràfic 2  
**Dèficit fiscal de Catalunya amb pressupost equilibrat**  
(% PIB)



La perspectiva històrica de la balança fiscal permet constatar que Catalunya pateix un efecte contractiu continu en la seva economia com a resultat del dèficit fiscal derivat de l'actuació de l'Administració central.